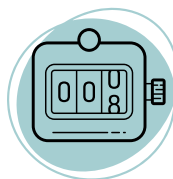


La période de circulation virale s'étend du **1er Juin au 15 Décembre 2025**



Le comptage des foyers a été remis à zéro

Une suspicion clinique FCO correspond à l'observation par le vétérinaire sanitaire d'au **minimum 2 symptômes** concomitants observés le même jour.

Un prélèvement sanguin doit être réalisé pour chaque animal présentant des signes cliniques (dans la **limite de 3 animaux** maximum) lors de la **même visite** pour **une espèce**.

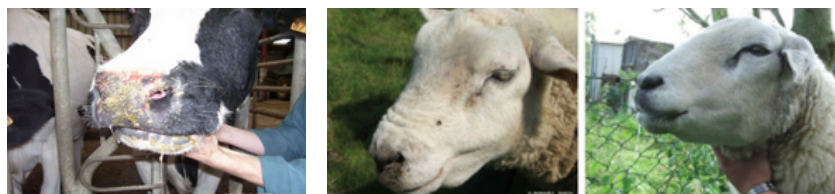
L'envoi des prélèvements se fait toujours au laboratoire départemental d'analyses du Pas-de-Calais.

Les analyses à réaliser : **FCO de groupe** et une recherche **MHE**.

➤➤➤ Si **FCO est positive**, le laboratoire réalise le sérotypage **BTV3** et **8**

➤➤➤ Si les sérotypes **BTV3** et **8** sont **négatifs**, d'autres sérotypes seront recherchés.

RAPPEL des symptômes

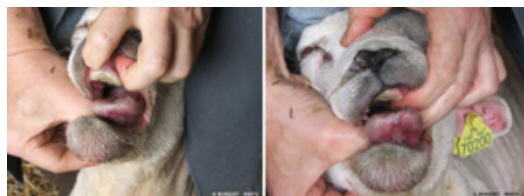


Illustrations de symptômes:

Cyanose de la langue (langue bleue)

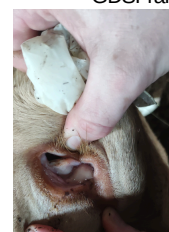
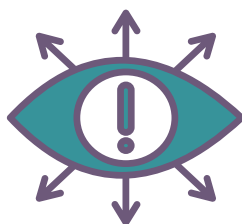
Œdème de la face

Ulcères sur la langue (bovin)



Source photos : SNGTV

Source photos : GDSFrance



RESTEZ VIGILANTS !

Surveillez vos animaux matin et soir :

état général, comportement alimentaire, hydratation, production, ...

Dès les premiers signes, contactez rapidement votre vétérinaire pour soigner les animaux et faire les prélèvements nécessaires.



La gestion des suspicions en période de diffusion du virus par les culicoides

➤➤➤ En cas de **confirmation d'un foyer de FCO**, **pendant 90 jours aucune autre visite liée à une suspicion clinique de FCO ne sera prise en charge** par l'Etat.

Une recherche de MHE peut être demandée par le vétérinaire sanitaire pendant le délai de 90 jours en fonction du contexte épidémiologique du département.

➤➤➤ En cas de **confirmation d'un foyer de MHE**, **pendant 90 jours aucune autre visite liée à une maladie vectorielle ne sera prise en charge** par l'Etat.



La Fièvre Aphteuse

Avec des symptômes similaires à la FCO ou la MHE, la Fièvre Aphteuse est à considérer !



Après l'Allemagne, on dénombre **11 foyers en Hongrie et Slovaquie**. Le dernier a été détecté en Hongrie, en avril dernier.


Pour le moment, l'épizootie semble maîtrisée.

La fièvre aphteuse est une maladie très contagieuse et se transmet par voie aérienne. Elle touche les **bovins, ovins, caprins et porcins** et se caractérise par l'apparition d'**aphtes** ou **vésicules puis d'ulcères sur les muqueuses buccales, nasales** et sur les **trayons**. Les **onglons** sont également touchés (au niveau des bourrelets coronaires des pieds et entre les espaces interdigués). Très fréquemment les animaux infectés présentent une **fièvre**, une **hypersalivation**, une **perte d'appétit**, des **boiteries** et des **chutes de production du lait**.

Des mesures strictes sont mises en œuvre en cas d'apparition d'un foyer :

- Dépeuplement et décontamination de l'élevage infecté
- Enquête épidémiologique
- Zones réglementées

 Virus très résistant !
Il est présent dans toutes les excréments et sécrétions dans le lait 

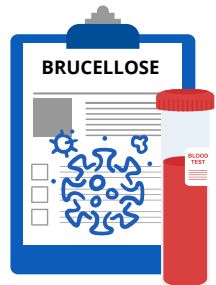
Ils bavent, ils boitent... 
Et si c'était la Fièvre Aphteuse ?

Au moindre doute, je contacte mon vétérinaire

Gestion des avortements

Pour chaque avortement, il est **indispensable et obligatoire** de contacter son vétérinaire sanitaire, afin de réaliser les **prélèvements réglementaires**.

La visite du vétérinaire et l'analyse BRUCELLOSE sont prises en charge par l'Etat.



Dans ce contexte de maladies vectorielles, si vous suspectez la présence de FCO ou MHE, un prélèvement de rate de l'avorton doit être réalisé et envoyé au Laboratoire Départemental.

Un avortement c'est quoi exactement ?

Veau mort-né ou mort dans les **24 h** suivant la naissance.
Agneau ou chevreau mort-né ou mort dans les **12 h** suivant la naissance.

Attention, certains avortements sont causés par des **maladies qui sont transmissibles à l'homme** (Fièvre Q par exemple) ! Pensez donc à vous protéger : portez des gants et un masque en manipulant l'avorton et les résidus de vêlage. Attention également à changer vos vêtements s'ils ont été souillés.

Il est important d'avoir un **box de vêlage nettoyé et désinfecté** après chaque naissance, et surtout si vous avez connaissance de la présence de pathologies dans votre élevage.

Pour vous aider à déterminer la cause des avortements et agir en conséquence, votre GDS vous propose des kits avortements pris en charge à 50%. Pensez à les utiliser !