

# Examen d'un bovin malade

fiche  
1

**DEVANT UN BOVIN MALADE OU SUSPECT,**

- RESPECTER 3 ÉTAPES AVANT DE DÉCIDER OU D'AGIR ?
- DÉCIDER, C'EST CHOISIR UNE SOLUTION, UN TRAITEMENT,
- AGIR, C'EST SOIT APPELER LE VÉTÉRINAIRE, SOIT RÉALISER LE TRAITEMENT !  
**MAIS AVANT CELA, ...**

## 1. Se remémorer l'historique de cet animal ?

- Depuis quand est-il malade ?
- Quel âge a cet animal ?
- Quel est son état physiologique ( gestation, post-partum, ... )
- Est-ce le seul animal dans cet état ?
- Quels maladies, incidents a-t-il déjà subi ?
- Quels traitements lui ont-ils été déjà administrés ?

## 2. Observer l'état général du bovin dans son milieu habituel

- Quel aspect général présente-t-il ? : port de tête et d'oreilles, œil vif ou triste, ventre tendu ou relâché, ...
- Quel est son comportement, est-il modifié par rapport à l'habitude ? est-il à l'écart du troupeau ?
- Quel est son état d'embonpoint par rapport à l'idéal ou d'autres animaux du lot ?

## 3. Faire un examen clinique de l'animal

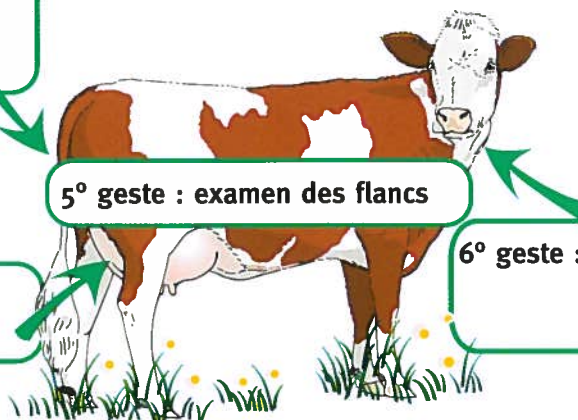
- Avant de procéder à l'examen clinique de l'animal, isoler le dans un endroit calme !
- Pour cela, procéder toujours de la même manière pour acquérir une habitude et faire le moins d'erreurs ou d'oublis

1° geste : prise de température  
2° geste : examen rectal  
3° geste : examen du vagin et de l'urine

5° geste : examen des flancs

4° geste : examen de la mamelle et du lait

6° geste : examen de l'avant main tête, encolure, respiration



# Interview d'un vétérinaire

**GDS : Quel est l'intérêt pour les éleveurs d'un telle démarche ?**



Dr<sup>h</sup> François EVRARD  
Cabinet Evrard-Rappe-Sarlet  
55700 STENAY

L'apparence générale de l'animal peut être trompeuse. Prenons un exemple : une vache couchée après vêlage ne veut pas toujours dire fièvre de lait.

Cela peut-être aussi dû à une mammite colibacillaire, un vêlage difficile, accident, problème métabolique !

Un examen plus poussé de tous les membres, l'examen du pis évite bien des suppositions hâtives et des traitements inadéquats.

Sur un animal qui pompe, prendre la température permet de voir si l'infection

est récente. Attention un animal peut aussi pomper pour d'autres pathologies que respiratoires (douleur, stress, état de choc, problème circulatoire...)

**GDS : Quelle est l'utilité, pour vous vétérinaire, que l'éleveur fasse toute cette démarche avant de vous appeler ?**

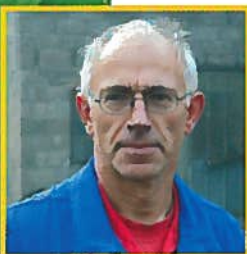
Tout d'abord, les explications de l'éleveur au téléphone nous permettent de juger de la gravité de la situation et d'organiser nos visites en conséquence. Ils permettent aussi de nous munir en médicament, en quantité adéquate.

De plus, pour certains éleveurs dont on connaît les façons de travailler, l'on peut réagir et donner par téléphone les premiers conseils.

## Interview d'un éleveur qui pratique régulièrement ce genre d'examen clinique

**Dans le bâtiment, j'observe leur "réveil".**

Pour moi, l'observation est basée sur le changement de comportement par rapport aux autres jours : vache couchée qui a du mal à se lever, étirement de l'animal, veau qui tousse, ...



Louis AUBERT, de l'Earl Aubert  
88700 FAUCONCOURT  
élève 22 vaches Prim Holstein et 12 limousines et sa suite soit 95 bovins sur 56 ha

**Dès qu'un bovin a un comportement anormal, je pratique de la manière suivante :**

- *contrôle de l'état des bouses,*
- *vérification de la démarche,*
- *surveillance de la rumination*

*et de la respiration,*

- *contrôle des traitements déjà effectués grâce au carnet d'enregistrement.*

**Pour la période des inséminations,** j'observe 5 à 15 minutes le troupeau depuis la passerelle de paillage, surtout pour les limousines qui ont des chaleurs diffuses. J'ai l'habitude d'observer mes animaux, le matin, avant la traite. J'arrive sans bruit. Le recours à l'insémination artificielle en allaitant nécessite une qualité de surveillance optimale.

**Pendant la traite,** ou dès la fin de la traite, je refais un examen de l'animal afin de vérifier les premières impressions. J'essaie toujours de déterminer les causes avant d'agir.

**Au sujet de la prise de température,** quand j'appelle mon vétérinaire, il me demande toujours la température de l'animal, malheureusement, je ne le fais pas assez souvent, le réflexe n'est pas encore devenu systématique...

### Astuce

#### PRÉDIRE L'HEURE DU VÊLAGE AVEC SON THERMOMÈTRE

La température de la vache qui se prépare au vêlage augmente jusqu'à 39°C – 39,5°C pendant les 8-10 derniers jours de gestation. La température redescend en-dessous de 39°C, 24 à 48 heures avant le vêlage.

Une enquête a montré que si vous contrôlez la température d'une vache vêlante, le soir vers 20 heures, il est inutile (sauf exception <5%) de se lever si la température est supérieure à 39°C. Cette technique peut compléter utilement les observations habituelles réalisées en surveillance de vêlage.

# Examen d'un bovin malade en pratique

fiche  
1 bis

**Objet : à travers deux exemples, dégager les règles de l'examen préliminaire au traitement**

## [ cas n° 1 ]

Sa mère l'appelle et il a une diarrhée jaune !

- âge
- degré de déshydratation :
  - examen de l'œil
  - toucher du pli de la peau
- réflexe de succion
- réflexes généraux
- examen du nombril

## [ cas n° 2 ]

Il respire vite, il présente une diarrhée noire !

- âge
- prise de température
- apprécier son rythme respiratoire

*Observations par un éleveur du comportement anormal d'un bovin*



## [ cas n° 3 ]

Sa mère est calme. Il n'a pas de diarrhée, mais il a l'air dans le "cirage" !

- âge
- infection du nombril
- déshydratation
- ventre

## [ cas n° 4 ]

Il est mal. Il se lève et se couche sans arrêt !

- âge
- durée des symptômes
- examen de l'œil
- vérification de l'évacuation normale des excréments

## [ cas n° 1 ]

Elle "pompe" !

- prise de température
- rythme respiratoire (fréquence, durée inspiration, expiration)
- type de toux
- examen du nez (mouchage, salignement)
- problème contagieux, plusieurs animaux atteints



## [ cas n° 2 ]

La production a fortement chuté.

- examen du quartier et des trayons
- prise de température
- état de gestation

## Règles générales avant toute intervention

- isoler l'animal
- connaître son âge et son état physiologique
- la durée de symptômes, y a-t-il d'autres animaux atteints ?
- les antécédents
- examen de l'animal
  - ▶ prendre la température
  - ▶ l'animal a-t-il été déparasité
  - ▶ son état d'engraissement

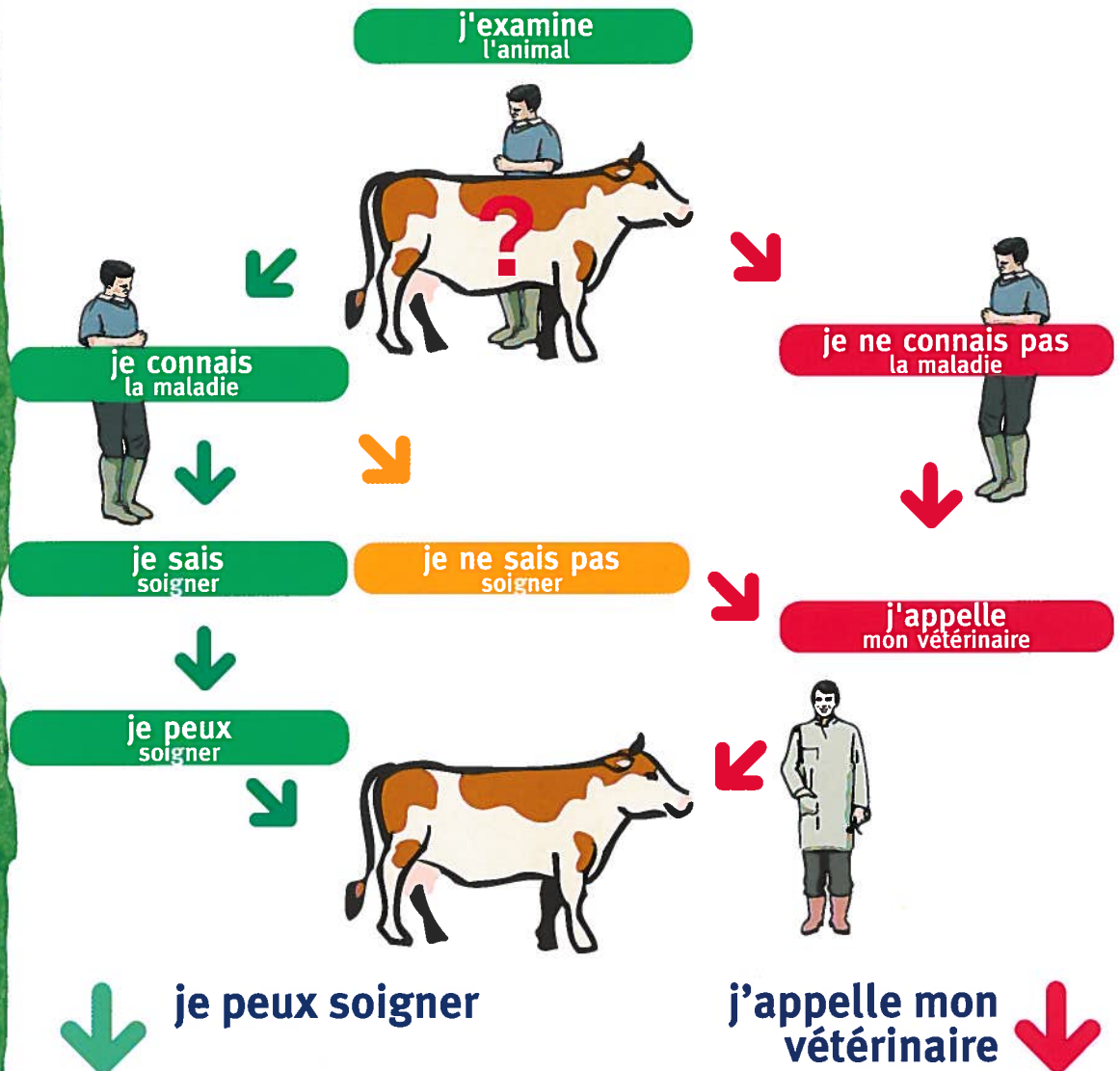
# Le diagnostic et le pronostic

fiche  
2

APRÈS S'ÊTRE REMÉMORÉ LES ÉVÉNEMENTS SURVENUS AUTOUR DE L'ANIMAL, L'AVOIR ISOLÉ ET PROCÉDÉ À L'EXAMEN CLINIQUE,

■ IL EST MAINTENANT NÉCESSAIRE DE DÉCIDER !

## Démarche de décision



- La maladie paraît bénigne ou peu grave
- La maladie ne semble pas contagieuse
- L'éleveur est capable d'établir un diagnostic et un pronostic, ainsi que de définir un traitement adéquat
- Mes expériences antérieures de traitement sur des cas semblables se sont soldées par un succès.

- La maladie paraît grave, plusieurs animaux sont concernés
- La maladie paraît contagieuse, je ne sais pas comment faire
- La maladie se répète souvent
- Mes derniers traitements ont été inefficaces
- J'ai besoin d'en parler à mon vétérinaire.

# Interview d'un vétérinaire

## Quand l'éleveur doit-il appeler le vétérinaire ?

Il n'y a pas de règle bien définie. Chaque éleveur a des connaissances et des compétences différentes.

Pour moi, le client " idéal " c'est l'éleveur qui connaît bien ses propres compétences et délègue au vétérinaire ce qui le dépasse.



D<sup>me</sup> François EVRARD  
Cabinet Evrard-Rappe-Sarlet  
55700 STENAY

Certains, certes rares, appellent trop souvent et les frais deviennent trop lourds. Dans ce cas, nous essayons d'expliquer à l'éleveur quelques observations et traitements de base sur ses animaux.

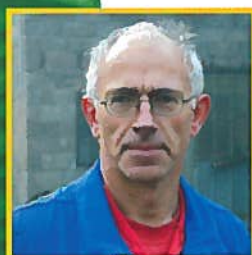
D'autres appellent toujours trop

tard dans l'évolution de la maladie. Dans ce cas, l'intervention du vétérinaire est souvent décevante.

D'autres, enfin, traitent avec énormément de médicaments tous azimuts, sans chercher à changer la situation et les causes de la maladie; le coût "médicaments" risque d'être très élevé, pour des résultats médiocres.

*Le mieux est qu'il s'établisse un climat de confiance entre l'éleveur et le vétérinaire.*

**LE COÛT EN MÉDICAMENTS ET LES PERTES DE LAIT CONSÉQUENTS À UNE MAMMITE GRAVE SONT TELLEMENT ÉLEVÉS QU'UN CONSEIL OU UNE VISITE DU VÉTÉRINAIRE SONT TRÈS SOUVENT RENTABLES.**



Louis AUBERT, de l'Earl Aubert  
88700 FAUCONCOURT  
élève 22 vaches Prim Holstein et 12 limousines et sa suite soit 95 bovins sur 56 ha

## Interview d'un éleveur

Une fois l'observation faite, je regarde dans mon carnet d'enregistrement pour **savoir comment faire**.

Si je sais reconnaître la maladie et que j'ai les médicaments, je soigne aussitôt. En revanche, si je ne sais pas ce que c'est, si j'ai des doutes, ou si je n'ai pas

les médicaments appropriés, **j'appelle de suite mon vétérinaire qui me demande le**

**degré d'urgence de son intervention.**

Pour certains problèmes que je considère graves même si je pouvais soigner seul, **j'appelle mon vétérinaire qui le plus souvent souhaite faire des analyses dont le résultat serait faussé si j'avais déjà traité.**

## Propos d'éleveurs

■ Avant, j'essayais de traiter tout seul mes bovins et cela se soldait par des pertes importantes. Depuis que j'appelle régulièrement mon vétérinaire, je n'ai pas augmenté mes coûts sanitaires, mais j'ai diminué mes pertes.

■ A choisir, je préfère voir mon vétérinaire plutôt que le camion d'équarrissage; c'est plus agréable.

■ Après avoir examiné l'animal malade le plus minutieusement possible :

■ soit on peut faire un diagnostic sûr, le stade de la maladie étant peu avancé, et le traitement étant alors possible avec le maximum de chance de succès;

■ soit on n'est pas sûr, il faut appeler le vétérinaire qui pourra reconnaître la maladie, préconiser le traitement adapté, conseiller la conduite à tenir lors de cas semblables et **bien sûr indiquer les mesures de prévention nécessaires.**

■ " au début, mon véto me proposait souvent de faire des analyses et je trouvais ça bizarre, maintenant, c'est devenu naturel et l'efficacité des traitements s'en ressent.. "

■ " perdre un bovin que l'on n'a pas réussi à soigner, c'est embêtant, mais perdre un animal sans savoir ce qu'il avait, c'est grave... "

## Remarque

**PLUS ECONOMIQUE EN TEMPS ET EN ARGENT**

Le respect des règles d'hygiène de base coûte moins cher que de traiter en catastrophe, lorsque le mal est fait. Les traitements curatifs sont exigeants en temps, aussi la prévention est toujours plus intéressante, car elle limite les pertes indirectes souvent cachées.

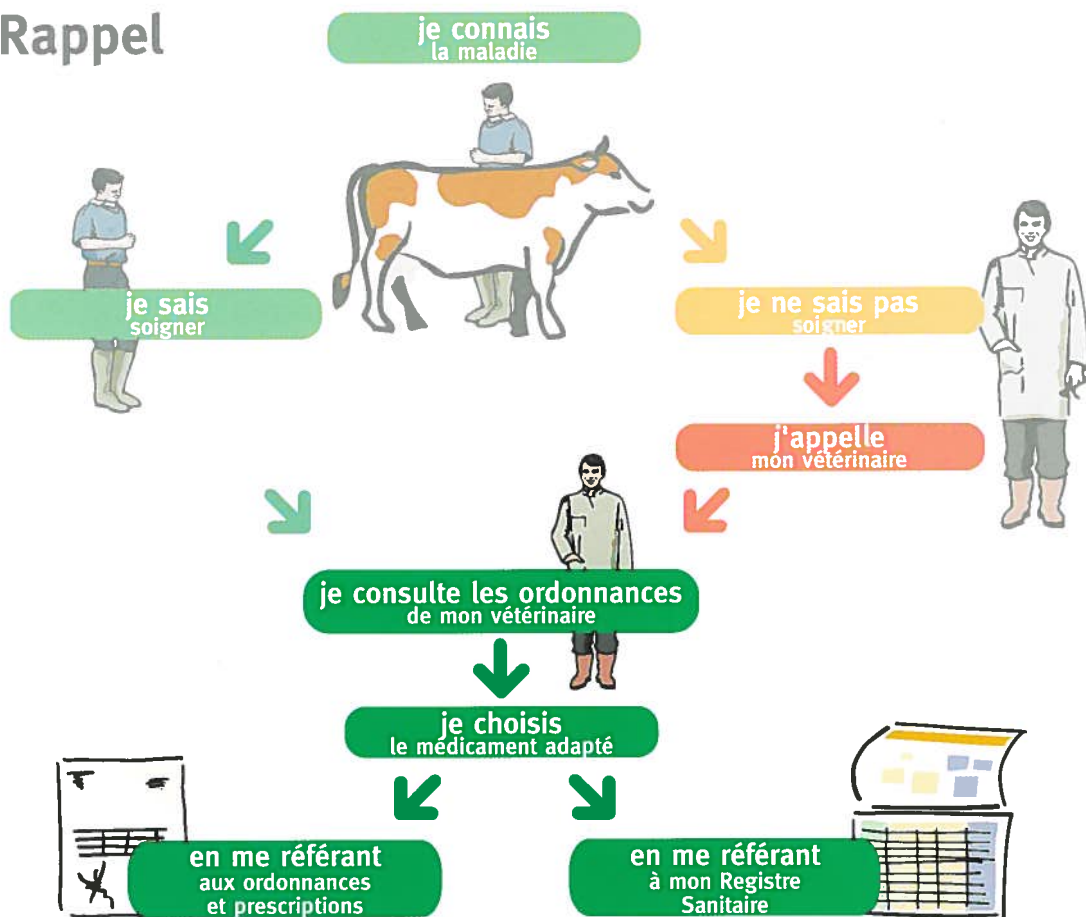
# La prescription et l'ordonnance

fiche  
3

APRÈS AVOIR RESPECTÉ LA DÉMARCHE DE DÉCISION PERMETTANT DE JUSTIFIER UN TRAITEMENT RAISONNÉ,

■ IL EST TEMPS DE CHOISIR LE PRODUIT ADAPTÉ !

## Rappel



je respecte

- Le mode d'administration
- La quantité de produit ( posologie ) en rapport avec le poids de l'animal
- La durée de traitement

je vérifie les contre-indications

### RAPPEL : Législation en pharmacie vétérinaire

Vade-mecum 2003

L'ordonnance, outre l'identité et la qualité du vétérinaire doit ... mentionner l'espèce et l'animal (ou le lot d'animaux) bénéficiaire... du traitement

" ... l'inscription claire du médicament à mettre à la disposition de la personne chargée d'appliquer le traitement et l'instruction ou le mode d'utilisation, .... "

article R5194

l'ordonnance doit comprendre " au minimum " :

- dénomination du médicament ou produit,
- posologie et mode d'emploi
- durée du traitement
- les délais d'attente

un médicament bien utilisé,  
c'est jamais trop, ... ni trop peu

# Prescription et ordonnance

## Interview d'un vétérinaire

### GDS : Quel est l'intérêt pour un éleveur de garder les ordonnances ?



D<sup>o</sup> Frédéric ANDRE  
GTV Lorraine

Après examen de l'animal malade, le vétérinaire formalise sa prescription par l'ordonnance; c'est donc en quelque sorte le mode d'emploi des médicaments qu'il faudra administrer à l'animal pour poursuivre le traitement.

Il y figure notamment la dose, la voie et le rythme d'administration et aussi le temps d'attente.

Il est donc très utile de pouvoir retrouver à quoi servent les médicaments qui se trouvent dans la pharmacie, et quand et comment les utiliser.

Par exemple, quand on met en place un programme de vaccination contre

une maladie, il est indispensable de se reporter à l'ordonnance, qui indique comment utiliser le vaccin mais aussi quand l'utiliser par rapport au cycle de production (à savoir si c'est au tarissement, à la mise à l'herbe, à la mise en lot, etc ...).

### Y a-t-il une importance fondamentale à suivre les prescriptions vétérinaires quand on connaît bien un médicament ? Quels sont les enjeux et les risques de ne pas suivre ces prescriptions ?

Un médicament est un produit qui a démontré son efficacité pour une indication précise, à une dose précise, avec une voie d'administration donnée.

Si vous ne respectez pas ces critères, le traitement échouera. Pire, à moyen ou long terme, une utilisation anarchique d'un médicament risque de diminuer son efficacité le jour où il serait vraiment utile !

Enfin, comme tout produit efficace, le médicament peut être toxique pour l'animal si la dose n'est pas la bonne, toxique pour le consommateur à cause des résidus qu'il laisse dans le lait ou la viande.

## Interview d'éleveurs

### Quel intérêt voyez-vous à la prescription de médicaments par votre vétérinaire ?



René et Adline DEMERLE  
57720 WALSCHBRONN  
éleveur de vaches Prim Holstein

### En dehors de l'aspect réglementaire, que vous apporte la conservation du document ?

La prescription est intéressante puisqu'elle se fait en face d'un diagnostic. Il me faut le bon médicament correspondant au diagnostic émis par mon vétérinaire. La prescription du médi-

cament sur un papier ne me sert à rien, et n'est que réglementaire. L'important est de savoir quel médicament a été donné, à quelle vache, à quel moment et pour quel problème : mémoriser le maximum de choses pour pouvoir intervenir seul, une autre fois et au bon moment. C'est l'enregistrement qui me permettra de fiabiliser mes interventions futures.

### Quel intérêt voyez-vous à la prescription de médicament par votre vétérinaire ?



Damien TIHA  
57830 SAINT GEORGES  
éleveur de vaches Prim Holstein

### En dehors de l'aspect réglementaire, que vous apporte la conservation du document ?

L'objectif est de soigner les animaux malades :

les aspects positifs : historique des traitements, traçabilité.

les aspects négatifs : plus de paperasse, possibilité de contrôle

de la part de l'administrateur dans l'utilisation des antibiotiques.

## Remarques

La première cause d'échec de traitement est le mauvais choix du médicament.

La seconde cause est sa mauvaise utilisation.

On ne soigne pas un veau en hypothermie de la même façon qu'un veau en hyperthermie.

La prise de température est donc indispensable.

Chaque antibiotique a un spectre d'action spécifique.

# La réalisation des traitements

fiche  
4

le guide des bonnes pratiques du traitement

UN TRAITEMENT ADAPTÉ, C'EST LE CHOIX RAISONNÉ D'UN MÉDICAMENT EN RESPECTANT LA PRESCRIPTION ET EN UTILISANT UN MATÉRIEL APPROPRIÉ.

## Contention de l'animal

C'est la sécurité pour respecter

- l'intégrité physique de l'animal et de l'éleveur.
- la quantité et le mode d'administration choisi.

## Choix du matériel d'application

A chaque mode d'administration, son matériel d'application.

Oral

Bolus

Pour On

Sous-cutanée

Intramusculaire



Philippe RICHARD • GAEC des HETZ  
88700 MOYEMONT  
éleveur de vaches Prim Holstein

## Règles d'hygiène

- Des seringues propres lavées à chaque usage (à l'eau, et non pas avec un désinfectant).
- L'identification d'un animal traité :



bombe



crayon



bracelet

## L'enregistrement

Un traitement n'est terminé que lorsqu'il est enregistré :

> enregistrement papier

> enregistrement informatique



Carnet d'Enregistrement



Est Elevage



# Réalisation des traitements

## Interview d'un vétérinaire

**Quelles sont les règles à suivre quand on soigne un animal ?**

Tout d'abord, la contention est importante, car après avoir soigné l'animal, il ne faudrait pas avoir à soigner le bonhomme !



D<sup>me</sup> Frédéric ANDRE  
GTV Lorraine

Ensuite, il faut du bon matériel : seringues et aiguilles en bon état ou mieux, à usage unique. Il y a des produits fragiles qui ne supportent pas les mélanges ! C'est le cas des vaccins par exemple.

Enfin, quand on traite un lot, il faut prendre la dose qui correspond au plus gros, sinon il y aura du sous dosage.

Et bien sûr, il faut noter ce que l'on fait.

**Pourquoi les conditions de réalisation du traitement peuvent changer les délais d'attente ?**

Le délai d'attente est fixé par la firme pharmaceutique pour la dose et la voie d'administration préconisées par le fabricant.

C'est le délai minimum entre la dernière administration du médicament et la commercialisation du produit.

Si vous changez la dose, la voie d'administration ou la durée du traitement préconisé, l'élimination du produit sera modifiée et le délai d'attente également.



## Interview d'éleveurs

**Pour la mise en place du traitement, quelles précautions prenez-vous par rapport à la prescription, aux mesures d'hygiène ?**



René et Adline DEMERLE  
57720 WALSCBRONN  
éleveur de vaches Prim Holstein

**Comment contrôlez-vous les délais d'attente après traitement ?**

Je respecte les doses, les délais, le mode d'injection, je nettoie les seringues ...

**Contrôle des délais :** inscription des jours de piqûres ou seringues sur le tableau (effaçable) en gros, au marqueur et indication immédiate du jour minimum de mise

à l'écart du lait (ex : samedi 8, samedi 8 inclus). Changement ou correction dès que cela est nécessaire (si prolongation du traitement par exemple). Ces données sont reportées sur le cahier sanitaire pour garder la trace, pour nous et pour les contrôles.

**Achats curatifs :** dès que nécessaire

**Achats préventifs :** dès que le "stock" baisse.



**Pour la mise en place du traitement, quelles précautions prenez-vous par rapport à la prescription, aux mesures d'hygiène ?**



Damien TIHA  
57830 SAINT GEORGES  
éleveur de vaches Prim Holstein

**Comment contrôlez-vous les délais d'attente après traitement ?**

- Respect des dosages de médicaments.
- Nettoyage des instruments utilisés.
- Inscription du début et de la fin du traitement, du nombre de traites à écarter sur un tableau, bracelets, ou code spécial sur identification automatique.

## Remarques

Pour les injections, le choix des aiguilles est primordial.

Sous cutanée : de 25 à 35 mm

Intra musculaire : minimum 50 mm

Un produit adapté à une utilisation sous cutanée perd de son efficacité en intra musculaire.

# Le stockage des médicaments

fiche  
5

LES MÉDICAMENTS VÉTÉRINAIRES SONT DES PRODUITS DE HAUTE TECHNICITÉ QUI DOIVENT ÊTRE ENTREPOSÉS CORRECTEMENT POUR GARDER LEUR EFFICACITÉ.

## Conditions de stockage

Une pharmacie, réservée uniquement aux médicaments, fermée à clef :

- médicaments :
  - température idéale entre 8°et 15°
  - à l'abri de la lumière
- vaccins :
  - température idéale entre 4°et 6°
  - à l'abri de la lumière

médicaments

① 8 à 15 °C

vaccins

① 4 à 6 °C

NON



Pas dans un seau



Pas sur la paille



Pas sur une étagère



Pas sur une table

OUI



Dans une pharmacie

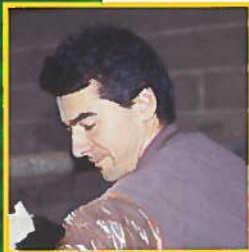
**des médicaments = une pharmacie propre rangée, sans médicaments périmés**

# Stockage des médicaments

## Interview d'un vétérinaire

**Rencontrez-vous encore des fermes où le stockage des médicaments ne se fait pas dans de bonnes conditions pour assurer la réussite des traitements ? Quels conseils donneriez vous à nos éleveurs ?**

Il ne faut pas confondre armoire à pharmacie et musée du médicament vétérinaire !



D<sup>me</sup> Frédéric ANDRE  
GTV Lorraine

**D'abord est-il utile d'avoir un stock de médicament ?**

Ce sont des produits chers qui ont une durée de vie courte. Je pense qu'il faut réduire la pharmacie au minimum et faire régulièrement le tri pour éliminer les périmés.

En ce qui concerne le stockage, les médicaments craignent la poussière, l'hu-

midité, la lumière, le froid et le chaud ! L'armoire à pharmacie idéale la préserve donc de tout cela.

Pour les vaccins c'est simple; il faut les conserver au réfrigérateur.

Un produit qui n'est pas entamé et gardé dans de bonnes conditions se garde jusqu'à la date de péremption indiquée sur le flacon. Dans le cas contraire, on ne peut rien garantir. En voulant conserver les fonds de flacon, on risque d'administrer des produits inefficaces voire toxiques.

Enfin, entre un élevage où les flacons traînent à la poussière et un élevage où tout est bien rangé, l'image de marque n'est pas la même. Cela aussi a de l'importance.

## Interview d'éleveurs

**Comment gérez-vous les médicaments vétérinaires de votre pharmacie ? Qu'est-ce qui vous sensibilise le plus pour cette gestion ?**



René et Adline DEMERLE  
57720 WALSCHBRONN  
éleveur de vaches Prim Holstein

○ Quand il manque des produits de traitement d'utilisation courante, se réapprovisionner et éliminer les médicaments dont la date de péremption est dépassée.

○ Contrôler la qualité de la laiterie

○ Eviter de manquer de certains médicaments.

**Comment gérez-vous les médicaments vétérinaires de votre pharmacie ?**

**Qu'est ce qui vous sensibilise le plus pour cette gestion ?**



Damien TIHA  
57830 SAINT GEORGES  
éleveur de vaches Prim Holstein

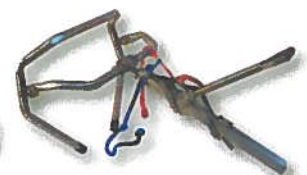
Compte tenu de la distance ( ou des horaires ) nous séparant du vétérinaire ou de la pharmacie, j'essaie d'avoir toujours sous la main, ce qui présentera un caractère d'urgence : calcium, magnésium, ocytocine, réhydratant ...

## Bonnes pratiques d'éleveurs

**Des outils et produits utiles, propres et bien rangés**



seringues et aiguilles à usage unique de préférence



véleuse propre et bien rangée



des lavettes individuelles ou à usage unique



du lait réchauffé



des cordes et licols propres et bien rangés



désinfectants



produits de dératisation

## Remarques

Certains médicaments sont photosensibles et doivent être conservés à l'abri de la lumière.